

★めざせ 事故ゼロ

7月は 傷害事故 0件 賠償事故 0件 安全管理委員会

足腰を鍛えて安心 転倒防止



西東京 シルバー ニュース

第114号

平成24年9月15日発行 西東京市シルバー人材センター 東京都西東京市中町1-6-8 (保谷東分庁舎内) TEL.042-425-6611 FAX.042-425-6644

各種の会議、研修会を相次ぎ開催 秋以降の安全で効率的な事業展開に向け

この夏は異常なほどの猛暑日が続く中で、各種の会議や研修会が積極的に開催されました。8月早々の会員接遇研修会は、今回初めて職種を限定して、自転車関連業務の就業者全員(約170名)の出席を目標に、2日間に分けて実施されました。学校関係では7月14日に校地内外清掃・学童交通擁護等の、また8月下旬に施設管理の就業者会議が行われました。

平成24年度 第4回 理事会報告 7月25日 開催

- 一、新たに暮らしの中のお困り事を支援する「生活支援サービス」事業を立ち上げることに... 二、各種就業会議の開催... 三、シルバーニュース発行回数について... 四、ホームページの改善について... 五、配布事業調査委員会を立ち上げ... 六、夏休み子供手芸(無料講習会)は、8月1日に実施... 七、今後、班会議の開催日を事前に事務局に報告することとなり... 八、会員交流会主催、会員親睦旅行は11月25日(日)・26日(月)の両日、浜名湖、館山寺温泉、会費2万円と決まりました。



合同会議を開催

24年度理事・監事・班長の合同会議(合同研修会を改称)を8月29日午後、保谷庁舎4階の研修室で開催しました。出席者は理事16名、監事1名、班長36名と事務局4名でした。

第1部：田無警察署三國康夫交通課長は、当センターのボランティア活動で、踏切での死亡事故が0になったとお礼を述べられ、高齢者の交通安全についての講演をされました。

第2部：財団の新井紘氏からは「適正就業と請負契約について」厳しい状況にある現状と解決への努力が必要なお話を伺いました。

第3部：「地域班の活動について」の意見交換では、市報配布、各班の情報交換の大切さ、班会員の減少と新入会員の申込み受付体制について等々、限られた時間内に貴重な意見が出されました。澤田副会長から、市報配布について調査検討する特別委員会を近く立ち上げたいとお話がありました。

新組織解説③ ボランティア委員会

シルバー人材センターが公益法人となり、従来以上にボランティア活動を積極的に推進して行くことは大切な責務です。現在年間計画として実施しているボランティア活動は、①市主催の地域合同パトロール 全国地域安全運動にもならない 4月下旬と10月中旬に実施 ②市内統一美化キャンペーン 近隣の路上等に散乱している空き缶、ゴミ等の回収を5月と9月の最終土曜日に実施 ③田無踏切の監視ボランティア 田無警察署に協力し4月中旬、6月、7月、9月下旬、12月中旬に約1週間程度実施など ④その他

学童・未就学児童等に対する犯罪が急増しているため、随時学童擁護ボランティア活動を行っております。ボランティア活動に意のある会員を募集、予め登録する「ボランティア協力員登録制度」を推進したいと考えております。皆様のご理解を頂き積極的に参加をお願い致します。

なお、次の田無踏切の活動は、9月21日(金)・28日(金)10時〜16時(土、日を除く)、2時間交代です。(次回は事業推進委員会です)

平成24年度 「会員接遇研修会」

今年度第1回(会員接遇研修会)を8月1日・2日アスタ6F市民ホールで実施しました。初めての試みですが、今回の受講者を、数ある職種の中から、市民との接点が多く、市民の視線が最も多い自転車関係就業者に限定して実施しました。講師は、財団のご紹介により渡辺久美子先生にお願いしました。

一人でも多くの会員が受講できるよう、就業日の調整を各リダーにお願いし、その結果、対象者170名のうち132名1日72名、2日60名と多数の方が出席されました。皆さんには大変熱心に聞いていただき、終了後のアンケートの結果は次の通りでした。 1. 内容は良かったですか 93% 2. 時間は良かったですか 82% 3. 現場で役立つそうですか 85% 4. その他のご感想があり、また

た主催者側に対する貴重なご意見もいただきました。渡辺先生は、財団主催の研修会を中心に都内の広範囲な分野で活躍されていいます。常に新鮮で洗練された情報によつて、現実が発生した事例に基づいてお話いただきましたので「非常に話がわかりやすかった」とのご意見が圧倒的に多く、好評のうちを終ることができました。(研修委員会)

ねんりん 独居老人食事会 19年前まだ現役の頃、妻の薦めで(定年後対策?)公民館の男性料理教室に入りました。顧みますれば第二の人生のスタートは、妻に手を引かれるようになりまして田無公民館の実習室へつれてきてもらったことから始まりました。それから毎月1回の料理教室で、講師は今は違ひ、TVでお馴染みの小林カツ代先生でした。皆勤に近い受講で基本を良く教わり感謝しております。 社会福祉協議会の柳沢小学校「ふれあいのまちづくり」活動に定年後誘われて参加したところ、独居老人対策として料理教室の成果を反映した食事会を実施したらということになり、私が教わったレシピを使い、南町の老人憩いの家で会員女性数人にお手伝い頂き、料理を作りました。このときはポークのキノコ煮で、決め手は赤ワインと数々の調味料に生クリームという、しゃれたフランスの家庭料理でとても美味しくソースが絶品です。 参加者から来月もと希望が多く、また来月もとが続き平成9年4月から現在まで15年間で119回の食事会を実施しました。参加者は殆んど独居老人で、毎回チラシで出欠確認をしていますが、平均35名位の参加です。料理作りは毎回、会員女性6名手伝つてくれます。大変なのは、メニューの選定と食材の買い揃えです。 全員が殆んど残さず、何時も大変喜んで満足顔でお帰りになる姿に、私共スタッフも疲れを忘れ、本当に良かったね、と喜びを感じています。(下栗 庸隆)

就業相談会 9月27日(木)13時半からセンター会議室で開催 ※予約制 参加希望の方は事前にセンター事務局までご連絡願います。

平成24年7・8月の役員・事務局活動状況

Table with columns: 月日, 内容. Rows include: 7月1日 新入会員説明会, 7月1日 財団会長会議, 7月4日 財団総務部会, 7月12日 新任理事研修, 7月13日 シルバー人材センター安全大会, 7月14日 職群・職種別就業会議, 7月19日 三役会, 7月25日 第4回 定例理事会, 7月26日 就業相談会, 7月31日 第5地域シルバー人材センター「安全就業推進のつどい」, 8月1日 小学生対象の夏休み無料手芸教室, 8月1,2日 会員接遇研修, 8月23日 拡大三役会議, 8月24日 職群・職種別就業会議, 8月28日 適正就業巡回指導, 8月28日 第5地域シルバー人材センター「職員実務研修」, 8月29日 理事・監事・班長合同会議

参加者から来月もと希望が多く、また来月もとが続き平成9年4月から現在まで15年間で119回の食事会を実施しました。参加者は殆んど独居老人で、毎回チラシで出欠確認をしていますが、平均35名位の参加です。料理作りは毎回、会員女性6名手伝つてくれます。大変なのは、メニューの選定と食材の買い揃えです。 全員が殆んど残さず、何時も大変喜んで満足顔でお帰りになる姿に、私共スタッフも疲れを忘れ、本当に良かったね、と喜びを感じています。(下栗 庸隆)

### 初めてのパトロール「武蔵野大学」

7月は、全国シルバー人材センターの安全就業強化月間でした。  
当センターは20日、安全対策推進員4グループ12名のフルメンバーで、民間事業所の中では今回初めて「武蔵野大学」を安全パトロールした。11万㎡の拡大キャンパス内で13名の会員が午前と午後に分かれて就業している。

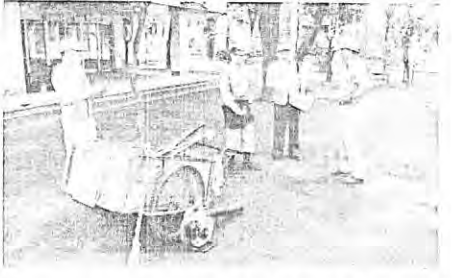
就業内容は、環境整備、自転車管理、郵便物の仕分け配達、幼中高の自転車巡回に分かれている。中でも環境整備は、清掃、除草、剪定(高さ限定有)で、校地内をいくつかに分けてそれぞれが担当している。

朝9時に訪問すると、管理責任者の方に校内で働いている一人ひとりの会員の就業場所に案内をいただいた。

作業の中でも、年間を通して最もエネルギーを必要とするのは、今の時節の除草と秋以降の落葉の清掃である。年間に排出されるゴミの量も半端ではなく、落葉だけでも年間60トン排出される。その他、段ボール類、書籍類、カセット他シュレッダーゴミ等は定期的に専門業者が入る。

キャンパス内の建物のすべてが、武蔵野の森の深い緑に包まれており、素晴らしい教育環境と創立90年という歴史が感じられた。身分証明書は全員が携行、皆さん就業中は、熱中症と事故防止に気をつけながら、決められた区域内で仕事をきちんとこなしていた。

学校関係者も会員の作業中の事故には気を配っていただいております。また、管理関係者からシルバー会員の皆さんは良く働いていただいているとお言葉をいただき、さわやかなパトロールとなりました。  
(安全対策推進員・事務局 本橋昌紀)



### シニアのためのパソコン教室

★平成24年10月 講座日程★

講座名	開催日	申込期限
無料講座	10月4日(木) 午後	9月24日
入門講座	10月5・12・19・26日 午前4回	9月24日
活用講座	10月5・12・19・26日 午後各4回	9月24日
ワード中級	10月2・9・16・23日 午前4回	9月21日
エクセル中級	10月2・9・16・23日 午後4回	9月21日

詳細は7月15日号(第113号)のシルバーニュースまたは市報9月15日号をご覧ください。下記へご連絡ください。  
宛先: 西東京市シルバー人材センター パソコン班 202-0013 中町1-6-8 保谷東分庁舎内 TEL 042-425-6611

懐いて連絡申し上げます  
住吉町 富岡幸男様

期日	場所	時間	内容
10月9日(火)	SKA(カラオケ愛唱会)	19時~21時	ライブ演奏
10月10日(水)	集会所	9時~12時	お楽しみ会
10月16日(火)	集会所	9時~12時	お楽しみ会

「なぜ山に登るのか？」の問いに「そこに山があるから」と答えた某登山家がいる。勿論そのとおりであるが、私はさらに「そこに人が行くから」を加えたい。気心の知れた友人・知人が同行してくれるから山歩きをするのである。したがって単独行はしないことにしている。

初めての山行は、中学卒業後の春休みに小・中学校へ一緒に行った幼なじみ3人での富士登山である。15歳の若造による珍道中は今でもたまに逢うと話題に上る。

現在も続いている山仲間。30年代に採用された5人で、当時の遊びと言えれば普段は安酒を飲んでくだをあげ、休みの日にはハイキング・登山・スキーに明け暮れていたものである。(少なくとも私は)

ほぼ全員が古希を迎えて、さすがに高い・きつい山はさ

「なぜ山に登るのか？」の問いに「そこに山があるから」と答えた某登山家がいる。勿論そのとおりであるが、私はさらに「そこに人が行くから」を加えたい。気心の知れた友人・知人が同行してくれるから山歩きをするのである。したがって単独行はしないことにしている。

初めての山行は、中学卒業後の春休みに小・中学校へ一緒に行った幼なじみ3人での富士登山である。15歳の若造による珍道中は今でもたまに逢うと話題に上る。

現在も続いている山仲間。30年代に採用された5人で、当時の遊びと言えれば普段は安酒を飲んでくだをあげ、休みの日にはハイキング・登山・スキーに明け暮れていたものである。(少なくとも私は)

ほぼ全員が古希を迎えて、さすがに高い・きつい山はさ

### 事前打合せの楽しさ

今春の山行は、1日目三つ峠(1785m)、2日目毛無山(1500m)で結構きつい山行であった。勿論温泉宿に泊まり酒を飲み交わし近況報告や昔話を交わしたが、病気や訃報の話が多くなったのはいたしかたないことである。

山行計画は、各自(うち1人は松本在住)がプランを持ち寄り酒場で練り上げるのだが、この段階でほぼ半分くらいは満足感に浸れるもので、この事前打合せが実に楽しいのである。

同様の話は、「シルバー歩会」にも言える。世話役数名が年に2回集まり半年の計画を立てるが、それぞれが時期にあった計画をもちより議論をし決定する。自分の担当が決まり具体的に計画案を作成し、下見をする。とほぼ80%は達成感に浸れる。あとは実行し、参加者の満足との声があれば大成功であると自負している。当日、有志による反省会での酒のうまさも格別である。  
(田無町 河村 謙)

「なぜ山に登るのか？」の問いに「そこに山があるから」と答えた某登山家がいる。勿論そのとおりであるが、私はさらに「そこに人が行くから」を加えたい。気心の知れた友人・知人が同行してくれるから山歩きをするのである。したがって単独行はしないことにしている。

初めての山行は、中学卒業後の春休みに小・中学校へ一緒に行った幼なじみ3人での富士登山である。15歳の若造による珍道中は今でもたまに逢うと話題に上る。

現在も続いている山仲間。30年代に採用された5人で、当時の遊びと言えれば普段は安酒を飲んでくだをあげ、休みの日にはハイキング・登山・スキーに明け暮れていたものである。(少なくとも私は)

ほぼ全員が古希を迎えて、さすがに高い・きつい山はさ

### 囲碁のはなし ⑤

ルール(一)  
今回から実際の対局について、囲碁のルールを分かり易く9路盤でお話しします。最初は全部理解できなくてもOKですから、続けてお読みください。

囲碁は陣地取り合戦のお話しでしたが、相手と、石を取り合うゲームでもあるのです。石は縦・横線でつながっており、斜めには線がありませんのでつながってはいけません。縦・横線を囲ってしまえばその石は取り上げてしまいます。

下図は1子(石は1子、2子と数えます)を例にあげましたが何子でも同じです。左は縦・横を囲った図、右は囲った石を取り上げた図です。

(提供者 泉町 宮本康雄)

### ◎ 夏休み手芸教室開催 ◎

今年の小学生向け手芸教室(無料)は8月1日センター事業運営室で23名が参加して実施されました。

作品はポップ入りミニ帽子壁掛けとサイコロ型ストラップでした。  
(女性部会)

### 環境美化運動にご協力を!

9月29日(土)に、老人クラブ主催のごみゼロ運動を実施します。ご協力いただける方は、各地区班長さんまでご連絡をお願いします。  
参加された方にはお茶代を事務局よりお振り込みいたします。  
(事務局)

### 「俳句」短歌「川柳」

お俳句の方は、ぜひシルバーニュースにご寄稿ください。(広報宣伝部会)

### 事故防止にヘルメットを!

昨年、安全のための自転車用ヘルメットをご案内させていただきました。まだ購入されていない会員さんに安全のために是非ご購入をお勧めいたします。ご購入をご検討ください。

販売価格は3,360円で一部をセンターが負担します。個人負担は2,000円でご購入できます。ご希望の方は事務局までご連絡ください。  
(事務局)

### サクル運動発表

☆各サークルに興味のある方は当日会場へお越しください。

歩く会(第76回) 港の見える丘公園  
☆横浜みなとみらい

集合場所 JR高田馬場 山手線ホーム中央

北原町	谷戸町2	谷戸町1	谷泉住	谷戸町	北原町	下保谷1	北原町	北原町
前宮	餅餅	梅餅	八渡	西阿	大知	上知	新橋	新橋
田内	ヒ	昌	新敏	新敏	雄敏	雄敏	雄敏	雄敏
征人	進子	知勇	一雄	寛章	寛章	寛章	寛章	寛章

### 平成24年6月分 事業実施状況

受託件数	就業人数			契約金額
	実人員	延実人員	延日人員	
公共事業	53	1,247	7,427	24,779,226
民間事業等	500	1,667	5,867	19,758,034
合計	553	919	13,294	44,537,260

職別就業延日人員表(平成24年6月分)

職別	延日人員	割合
1 技術群	162	1.2%
2 技能群	768	5.8%
3 事務群	286	2.2%
4 管理群	3,368	25.3%
合計	4,584	34.5%

就業率 男 68.8% 女 72.4% 平均 70.0%

### 9月就業の配分金は10月15日(月)に振り込まれます

お疲れさまでした

新保谷町1	新保谷町2	旧保谷町1	旧保谷町2	新保谷町北	新保谷町南	新保谷町東	新保谷町西	新保谷町中	新保谷町南	新保谷町北	新保谷町東	新保谷町西	新保谷町中	新保谷町南	新保谷町北	新保谷町東	新保谷町西	新保谷町中
藤澤	伊藤	吉富	伊藤	藤澤	伊藤	吉富	伊藤	藤澤	伊藤	吉富	伊藤	藤澤	伊藤	吉富	伊藤	藤澤	伊藤	吉富